

„SOCIALNÍ PRÁCE A SYSTEMIKA 2010“

Závěrečná zpráva ze sociologického šetření

ZÁKLADNÍ ÚDAJE

- Zadavatel: G&I, s.r.o.
- Řešitelky: Lenka Šimková (tvorba hypotéz, oslovení a kontakt s cílovou skupinou),
Mgr. Lenka Mašindová (tvorba dotazníku a analýza výsledků)
- Cílová skupina: kvalifikovaní sociální pracovníci (podle zákona č. 108/2006 Sb. o sociálních službách), kteří prošli systemickým vzděláváním. Může se jednat jak o formu krátkodobějšího kurzu nebo dlouhodobého výcviku.
- Cíl šetření: zmapovat potenciální možnosti i skutečné využití systemického přístupu v sociální práci.
- Prezentace výsledků: kromě této závěrečné zprávy budou výsledky prezentovány na odborném sympóziu „Systemická sociální práce: 20 let praxe, 20 let zkušeností“, které se bude konat 23.11.2010 v ČKCH, Máchova 7, Praha 2.
- Metoda: kvantitativní dotazníkové šetření
- Technika sběru dat: standardizovaná anketa, využití elektronického i papírového dotazníku
- Sběr dat: červenec – září 2010
- Vyhodnocení: listopad 2010

Veškeré podněty můžete posílat na simkova@g-i.cz nebo lenkamasindova@volny.cz

OBSAH

1 ÚVOD.....	3
2 VOLBA METODOLOGIE.....	3
2.1 Přednosti a omezení zvoleného přístupu.....	3
2.2 Postup při sběru dat.....	3
2.3 Předmět výzkumu.....	4
2.4 Hypotézy	4
3 ANALÝZA DAT.....	5
3.1 Profil sociálního pracovníka uplatňujícího systemický přístup.....	5
3.2 Motivace k systemickému vzdělávání.....	9
3.3 Hodnocení celkového uplatnění systemického přístupu v praxi.....	10
3.4 Využití konkrétních technik a postupů.....	12
3.5 Přínos systemického přístupu pro kvalitu spolupráce.....	14
3.6 Přednosti a omezení využití systemického přístupu v sociální práci.....	15
3.7 Zjištěné souvislosti.....	18
4 ZÁVĚR.....	21
5 SEZNAM PŘÍLOH	22

1 ÚVOD

Analýzu uplatnění systemického přístupu v sociální práci v ČR ještě nikdo neprovedl. Tento sociologický výzkum tedy nemá na co navazovat, je v podstatě prvním systematickým pokusem v tomto směru. Šetření proběhlo na základě objednávky od konzultační a vzdělávací skupiny G&I, s.r.o. (jedné ze organizací, které se vyvinuly z původního týmu občanského sdružení ISZ), která se zabývá již mnoho let vzděláváním pomáhajících profesí v systemickém přístupu. Je tak jen logické, že vznikla potřeba zmapovat přínos a skutečné využití systemického přístupu v praxi, reflektovat zkušenosti účastníků systemických kurzů i dlouhodobých výcviků.

Situaci komplikuje nedostatek spolehlivých informací, jak početná je vlastně naše cílová populace (kvalifikovaní sociální pracovníci, kteří absolvovali nějakou formu systemického vzdělávání¹). Opřít se můžeme pouze o kvalifikované odhady lektorů systemických kurzů a výcviků, které se pohybují v řádu stovek (cca 600 – 1000 sociálních pracovníků). Ve světle těchto odhadů se zdá být náš vzorek (N=158, cca pětina cílové populace) dostatečně nasycen.

Na tomto místě chtějí tímto autorky projektu poděkovat všem respondentům, kteří se našeho šetření zúčastnili a děkujeme rovněž za jejich kladné ohlasy. Věříme, že naše zjištění budou dobrým začátkem širší debaty o úloze systemiky v sociální práci.

2 VOLBA METODOLOGIE

Šetření proběhlo jako kvantitativní standardizované dotazování, technikou ankety.

2.1 Přednosti a omezení zvoleného přístupu

Kvantitativní přístup byl zvolen zejména proto, že naším cílem bylo shromáždit reprezentativní data od co nejpočetnějšího vzorku respondentů. Forma standardizovaného dotazníku (stejně znění otázek kladené ve stejném pořadí, stejným způsobem) zase umožňuje srovnání a statistické zpracování².

Jisté omezení kvantitativního přístupu spočívající v redukci a povrchnosti informace dané použitím uzavřených otázek, jsme se snažily vykompenzovat využitím také polouzavřených a otevřených otázek. V otevřených otázkách, kde se nevybírám z nabízených kategorií odpovědí, ale odpovídá se vlastními slovy, má respondent možnost vyjádřit přesně svůj názor, upozornit na důležitý fakt apod. Je pozitivní, že tyto možnosti respondenti v našem výzkumu hojně využívali.

Technika ankety byla zvolena hlavně z utilitárních důvodů (minimální finanční a lidské zdroje). Autorky výzkumu jsou si vědomy rizik samovýběru³, který je charakteristický pro techniku anketního sběru dat. Vzhledem k úzce specifikované cílové populaci a potížím při jejím přímém kontaktování, to však byla téměř jediná možnost.⁴

2.2 Postup při sběru dat

Autorky se snažily v maximální možné míře využít dostupné opory výběru, tzn. databáze absolventů systemických výcviků společností G&I, současné ISZ – Management Centra a Gaudie.

1 Výzkum se týká kvalifikovaných sociálních pracovníků, kteří absolvovali systemický výcvik nebo kurz **mimo rámec vlastního studia sociální práce**, tam se systemický přístup zmiňuje, ale je to jen v rámci výuky.

2 Data byla analyzována ve statistickém programu SPSS 17.0

3 Samovýběrem se rozumí situace, kdy sami potenciální respondenti rozhodují o tom, zda se šetření zúčastní, či nikoliv. Výsledný vzorek respondentů pak nemusí strukturou odpovídat celé cílové populaci.

4 Metodologickou alternativou by mohly být kvalitativní hloubkové rozhovory, které mají ovšem také omezenou reprezentativitu.

S žádostmi o spolupráci byly osloveny také další organizace, které se systemickým vzděláváním sociálních pracovníků zabývají a další organizace, sdružující sociální pracovníky (o. s. PKSP).

To znamená, že v první řadě jsme se snažily oslovit členy cílové populace přímo. Dále jsme využily veřejně dostupných adresářů sociálních služeb a pracovišť, kde je vykonávána sociální práce: i-registr sociálních služeb, sociální odbory v krajích i obcích, pracoviště pověřená výkonem sociálně právní ochrany, obrátily jsme se s žádostmi o spolupráci na provozovatele internetových stránek, zaměřujících se na oblast systemické práce (např. o. s. KonRad).

Oslovení sociální pracovníci dostali odkaz na elektronický on-line dotazník⁵ (vytvořený na webovém serveru www.vyplnto.cz) spolu s průvodním dopisem (viz příloha č.1 a č.2). V případě, že byl navázán osobní, přímý kontakt s možnými respondenty (například s čerstvými absolventy systemických kurzů a výcviků), byla jim nabídnuta papírová forma dotazníku přímo na místě. Oba dotazníky byly anonymní, respondenti udávali pouze sociodemografické (věk, pohlaví, aj.), nikoliv osobní údaje. Papírové dotazníky se shromažďovaly v papírové krabici, právě z důvodu zachování anonymity.

Použití kombinace elektronického a papírového dotazníku byla vedena snahou sebrat data od co nejpočetnějšího vzorku respondentů. Při kontaktování cílové skupiny byla rovněž uplatněna tzv. „metoda sněhové koule“, kdy účastníci dotazování spolupracovali při kontaktování dalších členů cílové populace.

2.3 Předmět výzkumu

Výzkum sledoval tyto tématické okruhy:

- profil sociálního pracovníka uplatňujícího systemický přístup
- motivace k systemickému vzdělávání
- využití konkrétních technik a postupů
- hodnocení celkového uplatnění systemického přístupu v praxi
- přínos systemiky pro kvalitu spolupráce
- přednosti a omezení využití systemického přístupu v sociální práci

2.4 Hypotézy

- předpokládáme, že účastníci kratších kurzů používají spíše konkrétní techniky systemického rozhovoru (např. konstruktivní otázky), zatímco účastníci dlouhodobých výcviků používají systemický přístup celkově jako způsob přemýšlení o své práci (např. reflektování)
- předpokládáme, že systemici mají tendenci se sdružovat ve stejně orientovaném odborném týmu
- předpokládáme, že systemický přístup se etabloval zejména v oblastech sociální práce, které se věnují pomoci, nikoliv kontrole klientů.
- předpokládáme, že systemický přístup se zavedl více v organizacích neziskových oproti organizacím státním.
- předpokládáme, že nejpoužívanějším způsobem práce je rozlišení pomoci a kontroly.

5 Tento dotazník byl neveřejný, neboť vzhledem ke specifické cílové populaci by nebylo zveřejnění přínosem, spíše by se zvyšovalo riziko zneužití.

- mezi nezávislé proměnné zavádíme kromě obvyklých sociodemografických údajů také délku systemického vzdělávání, délku využívání systemických znalostí v praxi, oblast sociální práce, velikost odborného týmu, počet systemicky pracujících osob v týmu a sídlo pracoviště.

3 ANALÝZA DAT

3.1 Profil sociálního pracovníka uplatňujícího systemický přístup

Kdybychom shrnuli nejvíce zastoupené charakteristiky, **typickým zástupcem sociálního pracovníka uplatňujícího systemický přístup** je žena, 37 let, která pracuje v oblasti rodinného poradenství v menším týmu odborníků (5 osob) z nichž alespoň jeden pracuje také systemicky. Sídlo pracoviště má v menším městě (10-50 tisíc obyvatel) a absolvovala 150 hodin systemického vzdělávání. Systemický přístup uplatňuje již 3 roky.⁶

Avšak na základě analýzy sociodemografických statistik můžeme říci, že **systemický přístup uplatňuje široké spektrum sociálních pracovníků** (např. z hlediska věku, oblasti sociální práce či velikosti pracoviště) není to záležitost jedné úzce profilované skupiny odborníků, viz další tabulky a grafy.

Z celkového počtu 158 respondentů, kteří se zúčastnili výzkumu, využívá systemický přístup 95% sociálních pracovníků⁷. 80% respondentů tvoří ženy, což odpovídá výrazné feminizaci této profese.⁸

Věkový rozptyl se pohybuje od 24 do 63 let. Průměrný věk respondentů je 37 let, (modus 30 let, medián 35 let)⁹. Pokud rozdělíme respondenty podle věku do skupin, nejvíce zastoupená je věková skupina 26 až 35 let. Viz tabulka a graf č.1. Věková struktura vzorku potvrzuje předpoklad, že největší zájem o další odborné vzdělávání mají lidé po ukončení profesní přípravy v souvislosti se získáváním praktických zkušeností v zaměstnání. Na druhou stranu je také vidět, že v dnešní společnosti je vzdělávání celoživotní potřebou i nutností, sociální práci nevyjímaje.

tabulka č.1: věk - kategorie

Věk	Absolutní četnost	%	Kumulativní četnost v %
Do 25 let	11	7,0	7,0
26-35	68	43,3	50,3
36-45	49	31,2	81,5
46-55	22	14,0	95,5
Nad 55	7	4,5	100,0
Chybí	1		
Celkem	158	100	

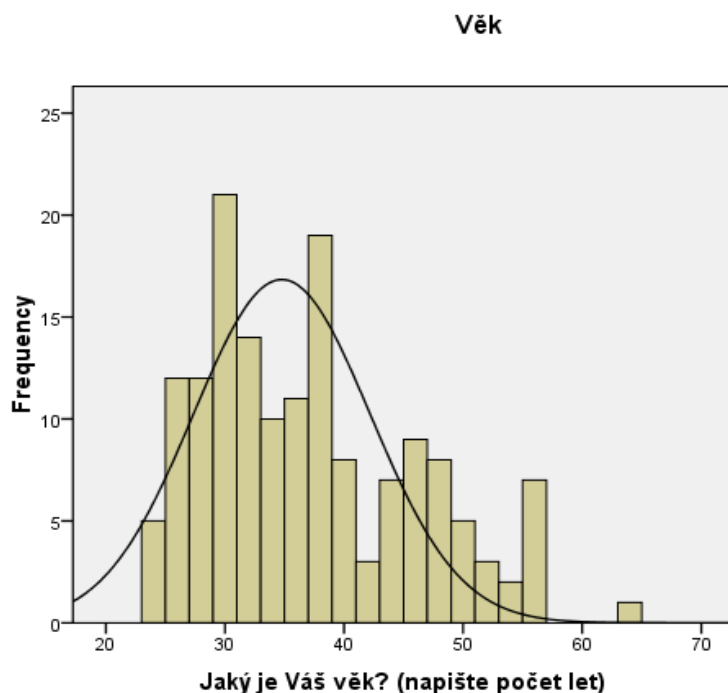
6 Typem rozumíme výkladové schéma, shrnuje charakteristické znaky, nemusí se reálně vyskytovat „v čisté podobě“. U proměnných s velkou variancí využito mediánu, nikoliv průměru.

7 Tento údaj znamená vysokou efektivitu systemických vzdělávacích programů nebo také může znamenat, že výzkumu se zúčastnilo relativně více respondentů s pozitivním vztahem k systemice. Tohoto rizika zkreslení se snažily autorky vyvarovat už během sběru dat (přímé oslovení, průvodní dopis) s cílem oslovit všechny absolventy výcviků (tedy i ty s negativním postojem k systemice), i tím, že zařadily do dotazníku vyrovnané škály odpovědí i otevřené otázky, kde měli respondenti možnost vyjádřit se vlastními slovy.

8 Podíl mužů a žen v kurzech taktéž (dle lektorky L.Šimkové) odpovídá této struktuře.

9 Modus - nejvíce zastoupená kategorie, medián – rozděluje respondenty na dvě poloviny.

graf č.1:



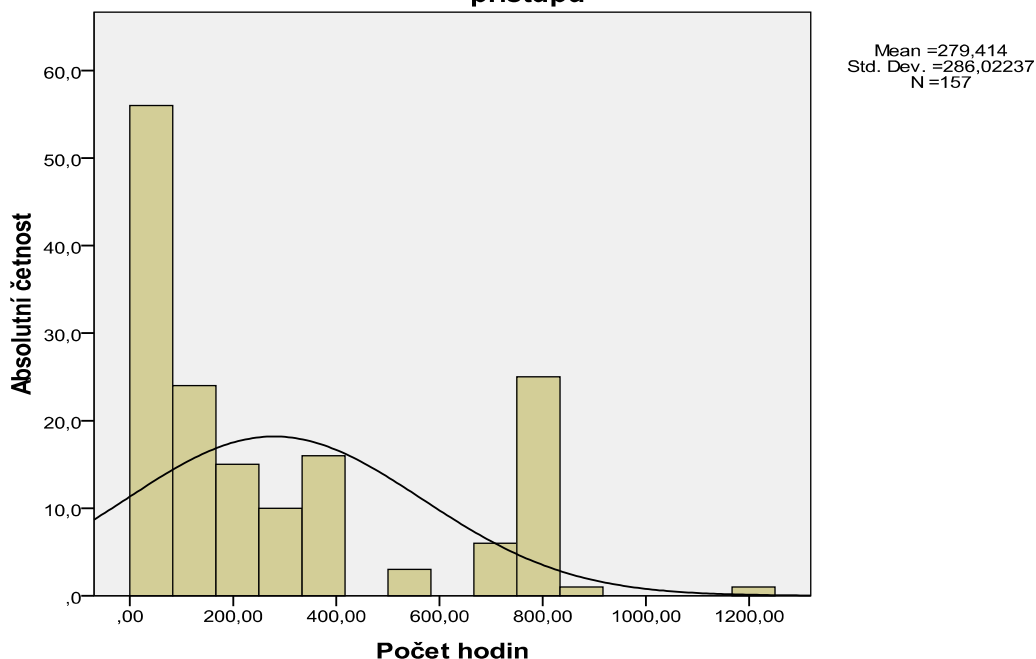
Respondenti pracují v mnoha oblastech sociálních služeb. Tato informace byla zjišťována otevřenou otázkou, zde je stručná kategorizace jejich odpovědí: (tabulka č.2). Nejpočetnější skupinu respondentů tvoří odborníci pracující s rodinami a dětmi (18%), s tělesně a duševně handicapovanými (13%), s drogově závislými (11%) a v oblasti justice (11%). Další významná část odborníků blíže neurčila své zaměření (sociální služby 12%, poradenství 13%). Nejpočetnější zastoupení v oblasti rodinného poradenství a terapie, práce s malými dětmi, zřejmě vyplývá z faktu, že právě v této oblasti se systemický přístup rozvíjel a uplatňoval nejdříve.

tabulka č.2: „Oblast sociální práce, kde působíte:“ (následná kategorizace)

	Absolutní četnost	Četnost v %	Kumulativní četnost v %
Rodina a děti	28	18,3	18,3
Senioři	6	3,9	22,2
Léčba závislostí	17	11,1	33,3
Justice	16	10,5	43,8
Tělesně a duševně handicapovaní	20	13,1	56,9
Vzdělávání, supervize	7	4,6	61,4
Osoby ohrožené sociálním vyloučením	11	7,2	68,6
Sociální služby	18	11,8	80,4
Poradenství	20	13,1	93,5
Jiné	10	6,5	100,0
Celkem	153	100,0	
Chybějící údaje	5		
Celkem	158		

graf č.2:

Kolik hodin celkem obsahovaly kurzy nebo výcviky vycházející ze systemického přístupu



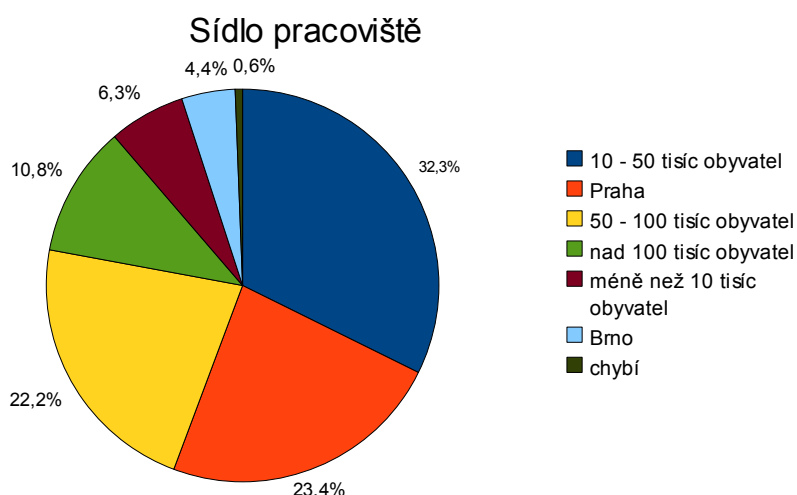
Další významnou proměnnou je délka absolvovaného kurzu nebo výcviku. Rozpětí je mezi 10 až 1200 hodinami, přičemž modus tvoří 100 hodin, medián 150 hodin¹⁰. Čtvrtina respondentů absolvovala krátký kurz do 50 hodin, další čtvrtina kurz mezi 50-150 hodinami, následující čtvrtina výcvik dlouhý 150-400 hodin a poslední čtvrtina výcvik delší než 400 hodin. Tato data v podstatě kopírují stávající nabídku systemických kurzů a výcviků. Délka absolvovaného kurzu/výcviku, se nakonec ukázala jako nejdůležitější proměnná, která ovlivňuje využití konkrétních systemických modelů práce a technik rozhovoru. (viz kapitola 3.7)

tabulka č.3: Sídlo Vašeho pracoviště:

	Absolutní četnost	%	Kumulativní %
10 - 50 tisíc obyvatel	51	32,3	32,3
Praha	37	23,4	55,7
50 - 100 tisíc obyvatel	35	22,2	77,8
nad 100 tisíc obyvatel	17	10,8	88,6
méně než 10 tisíc obyvatel	10	6,3	94,9
Brno	7	4,4	99,4
chybí	1	0,6	100,0
Celkem	158	100,0	

¹⁰ Průměr (279 hodin) není vypovídající, neboť data nejsou příliš homogenní a rozptyl je vysoký.

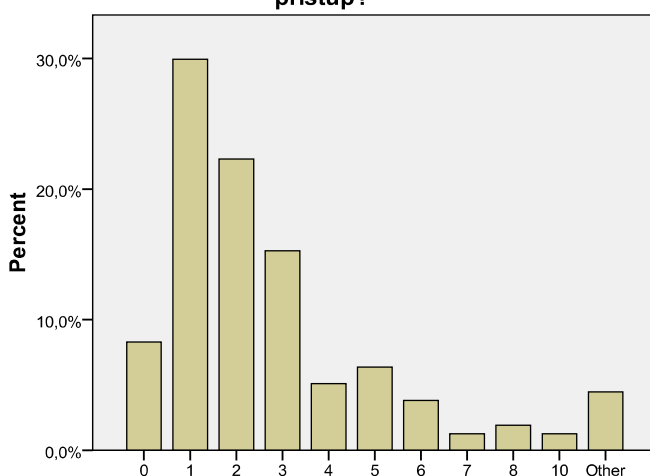
graf č.3



Rozložení četností proměnné „sídlo vašeho pracoviště“ ukazuje zastoupení různě velkých sídel v ČR, v třídění druhého stupně se ovšem neprokázala žádná souvislost mezi touto nezávislou proměnnou a způsobem využití systemického přístupu.

graf č.4

Kolik osob z vašeho odborného týmu využívá systemický přístup?



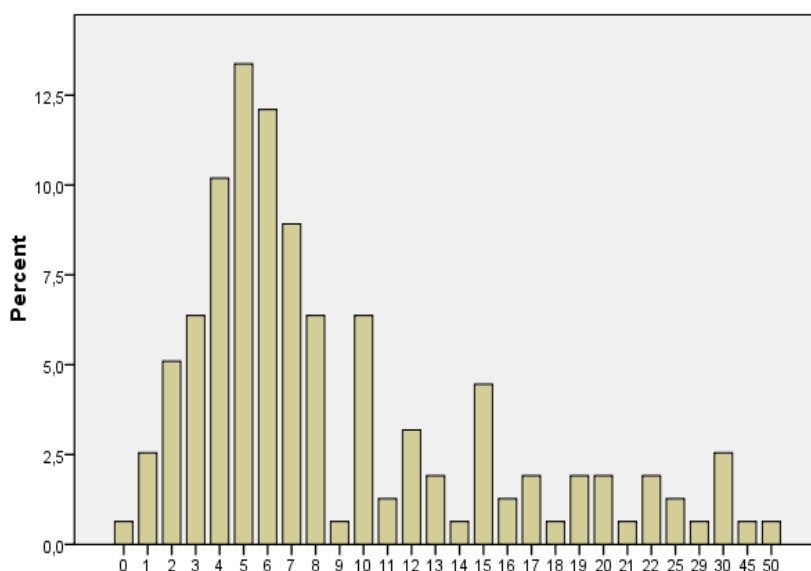
Velká variance byla i u odpovědí na otázku: „**Jak dlouho systemický přístup ve své práci využíváte nebo jste využíval/a?**“ Šetření se zúčastnili respondenti s dlouhodobými zkušenostmi (maximální délka využití 20 let) i sociální pracovníci, kteří začali využívat systemický přístup v praxi teprve nedávno. Průměrná délka využití systemiky v praxi je 4,6 let, medián 3 roky, modus – nejčastěji obsazovaná kategorie-2 roky. Celý vzorek můžeme rozdělit na čtyři stejně obsazované kategorie: méně než 2 roky, 2-3 roky, 4-6 let a více než 6 let. Z uvedených čísel je patrné, že i když se systemický přístup začal uplatňovat v sociální práci již od devadesátých let, teprve v posledních pěti, šesti letech dochází k expanzi (s přibývajícím nabídkou akreditovaných kurzů určených přímo sociálním pracovníkům, v souvislosti s narůstající potřebou dalšího vzdělávání – dle zákona o soc. službách atp.) Statisticky významná souvislost délky využití a způsobu uplatnění systemického přístupu v praxi se neprokázala. Jako důležitější faktor se jeví délka absolvovaného výcviku.

Odpovědi na otázku: „**Jak velký je odborný tým, jehož jste součástí?**“ se pohybují v rozmezí od 0 do 50 osob. Průměrná velikost týmu je 9 osob, nicméně vypovídající je spíše nejčastěji obsazovaná kategorie – modus (5 osob), medián (6 osob). Můžeme tedy říci, že lidé pracující systemicky pracují spíše v menších odborných týmech. viz graf č.5. Souvislost této proměnné s postoji týkající se významu spolupráce se ovšem neprokázala.

Mezi naše základní hypotézy patřil i předpoklad, že systemici mají tendenci pracovat se stejně orientovanými kolegy. Z odpovědí na otázku: „**Kolik osob z vašeho odborného týmu využívá systemický přístup?**“ je patrné, že převažují týmy zahrnující alespoň dva systemicky pracující odborníky: průměr 3,2 osob, medián 2 osoby, modus 1 osoba (viz graf č.4). Nicméně k tomu, abychom mohli definitivně přijmout tuto hypotézu, bychom potřebovali více informací¹¹

graf č.5

Jak velký je odborný tým, jehož jste součástí? (napište počet osob)



3.2 Motivace k systemickému vzdělávání

Motivace k systemickému vzdělávání byla zjišťována polouzavřenou otázkou: „**Co bylo pro vás nejdůležitějším impulsem, abyste se o systemický přístup začali zajímat?**“ Pro více než čtvrtinu respondentů bylo nejdůležitější pobídkou studium ve škole, pro další pětinu respondentů kolegové-systemici, dalším významným impulsem byla účast na odborném semináři/kurzu (18% odpovědí) a četba odborné literatury (17%). V kategorii „jiné“ se nejčastěji objevoval motiv povinnosti se dále vzdělávat¹² (4%), ale i vnitřní potřeby se dále vzdělávat („*potřeba dělat práci dobře*“4%), stejně jako motiv novosti a náhody („*nový přístup ke klientům*“, „*nové trendy v poradenství*“4%) a vliv jmenovitých osobností (*Chvála, Trapková, Úlehla*) (3%). viz tabulka č.4

11 Např. srovnat, nakolik se sdružují odborníci jiných přístupů, zjistit přímo postoje k významu spolupráce se stejně orientovanými kolegy, zohlednit další vlivy (např. možnosti vzdělávání v rámci konkrétních pracovišť)

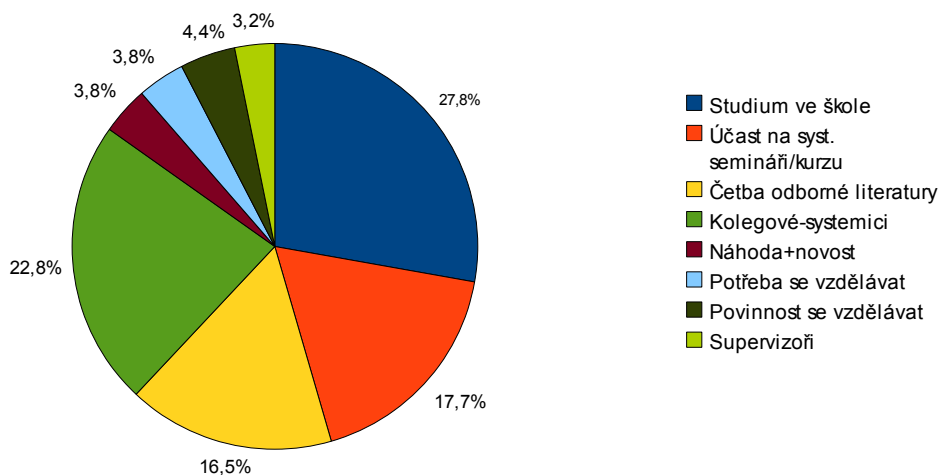
12 Dle zákona o sociálních službách

tabulka č.4: „Co bylo pro vás nejdůležitějším impulsem, abyste se o systemický přístup začali zajímat?“

	Absolutní četnost	%	Kumulativní četnost v %
Studium ve škole	44	27,8	27,8
Účast na syst. semináři/kurzu	28	17,7	45,6
Četba odborné literatury	26	16,5	62,0
Kolegové-systemici	36	22,8	84,8
Náhoda+novost	6	3,8	88,6
Potřeba se vzdělávat	6	3,8	92,4
Povinnost se vzdělávat	7	4,4	96,8
Supervizoři	5	3,2	100,0
Celkem	158	100,0	

graf č.6

Co bylo pro vás nejdůležitějším impulsem, abyste se o systemický přístup začali zajímat?



Z uvedeného vyplývá, že všechny „informační kanály“ (profesní vzdělávání, kolegové, další odborné vzdělávání, odborná literatura) jsou velmi důležité a vyrovnanou měrou se podílejí na motivaci lidí zabývat se systemickým přístupem. Nejvýraznější faktor, studium ve škole, je důležitou informací – kurz systemického přístupu pro studenty sociální práce přímo na VŠ může sehrát důležitou roli v jejich další profesní orientaci¹³. Ve výsledcích se projevil i vliv nového zákona o sociálních službách (potřeba zvyšovat si kvalifikaci, dále se vzdělávat).

3.3 Hodnocení celkového uplatnění systemického přístupu v praxi

Systemický přístup je hodnocen respondenty velmi pozitivně:

„Systemiku považuji za jeden z nejužitečnějších přístupů, protože je dobře využitelná v praxi“,
 „...mám akceptovatelnou teoretickou základnu pro svou práci“,

¹³ Několik respondentů zmiňuje jmenovitě např. Ivana Úlehlu, který vedl kurz na VŠ v 90. letech

„Myslím, že by pro sociální pracovníky měl být systemický přístup povinný. Bez nadsázky.“

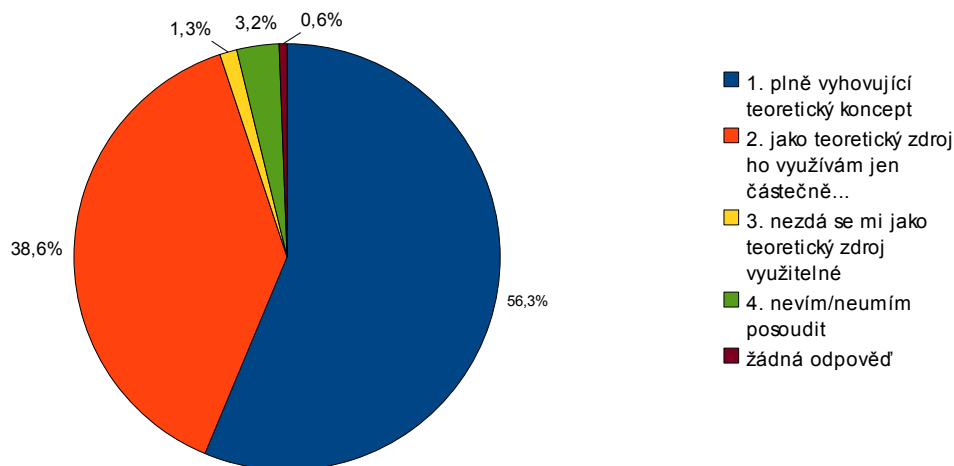
Ve své odborné praxi využívá systemický přístup celých 95% respondentů, což svědčí o výrazné efektivitě absolvovaných kurzů i „přitažlivosti“ - pro ně jako odborníky i jejich klienty. Tomuto údaji odpovídají i odpovědi na otázku, týkající se využití systemického přístupu v sociální práci: více než polovina respondentů (56%) považuje systemický přístup za plně vyhovující teoretický koncept pro oblast sociální práce, jako teoretický zdroj jej využívá alespoň částečně dalších 39% respondentů. Pouze 4% respondentů si tuto otázku netroufá posoudit a pouhé 1% respondentů jej nepovažuje za využitelný¹⁴.

tabulka č.5: „Teoretické pozadí systemického přístupu považujete pro oblast sociální práce za:

	Absolutní četnost	%	Kumulativní četnost v %
1. plně vyhovující teoretický koncept	89	56,3	56,3
2. jako teoretický zdroj ho využívám jen částečně, něco se hodí, něco ale podle mého neodpovídá praktickému využití	61	38,6	94,9
3. nezdá se mi jako teoretický zdroj využitelné	2	1,3	99,4
4. nevím/neumím posoudit	5	3,2	98,1
chybějící údaj	1	0,6	100,0
Celkem	158	100,0	

graf č.7:

Teoretické pozadí systemického přístupu považujete pro oblast sociální práce za:



41% respondentů využívá ze systemického přístupu v praxi „vše, systemický přístup mi plně vyhovuje, z ostatních přístupů si vybírám to, co se mi hodí a včleňuji to do systemického myšlení“. Nejvíce využívaným je „způsob vedení rozhovoru“ (59%), následuje „způsob uvažování nad tím, co dělám“ (46%) a „reflektování“ (39%)¹⁵

14 Podíl negativních odpovědí v ot. č.3 („nezdá se mi jako teoretický zdroj využitelné“ a „nevím, neumím posoudit“) odpovídá podílu negativních odpovědí v ot. č.4 („systemický přístup v praxi vůbec nevyužívám“) což svědčí o jejich konzistenci.

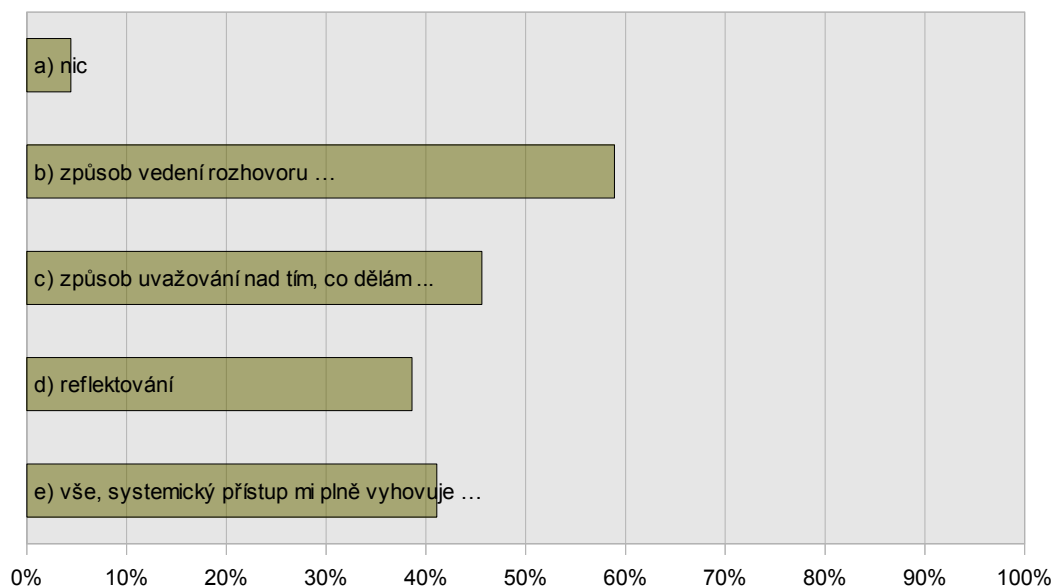
15 Součet odpovědí na tuto otázku nedává v součtu 100%, neboť respondenti jich mohli zvolit více .

tabulka č.6: „Ze systemického přístupu v praxi využívám:

Ze systemického přístupu v praxi využívám:	Responses		Percent of Cases
	N	Percent	
a) nic, systemický přístup v praxi vůbec nevyžívám	7	2,3%	4,4%
b) způsob vedení rozhovoru (např. konstruktivní otázky, systemické komentáře apod.)	93	31,2%	58,9%
c) způsob uvažování nad tím, co dělám a jaké to má důsledky pro práci s klientem (např. koncept pomoci a kontroly)	72	24,2%	45,6%
d) reflektování	61	20,5%	38,6%
e) vše, systemický přístup mi plně vyhovuje, z ostatních přístupů si vybírám to, co se mi hodí a včleňuji to do systemického myšlení	65	21,8%	41,1%
Celkem	298	100,0%	188,6%

graf č.8:

Ze systemického přístupu v praxi využívám:



3.4 Využití konkrétních technik a postupů

Některou z konkrétních technik systemického rozhovoru využívá 95% respondentů. Naprostá většina (94%) používá konstruktivní otázky. Dále můžeme jednotlivé techniky systemického rozhovoru rozdělit do tří skupin podle frekvence jejich využití: systemické komentáře (pozitivní konotaci i přerámování) využívá 60% respondentů. Externalizaci, závěrečnou intervenci a domácí úkoly využívá relativně méně osob (cca 40%). Nejméně využívanou technikou je práce s reflektujícím týmem¹⁶ (16%)

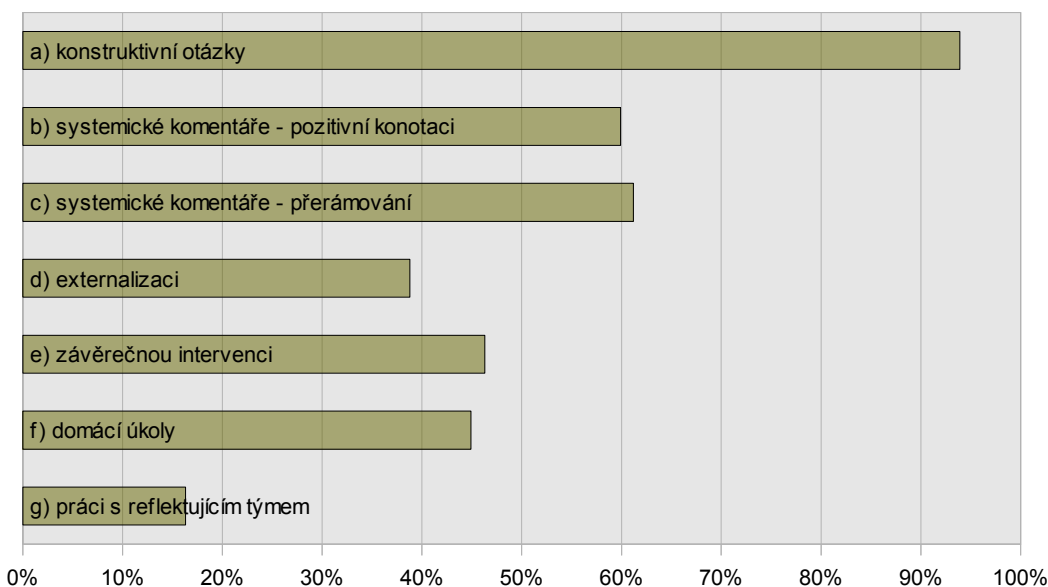
¹⁶ Což je dáno nepochybně tím, že je potřeba mít další spolupracovníky, kteří takto pracují.

tabulka č.7: „Jaké konkrétní techniky systemického rozhovoru využíváte?“

Jaké konkrétní techniky systemického rozhovoru využíváte?	Responses		Percent of Cases
	N	Percent	
a) konstruktivní otázky	138	26,0%	93,9%
b) systemické komentáře - pozitivní konotaci	88	16,6%	59,90%
c) systemické komentáře - přerámování	90	16,9%	61,2%
d) externalizaci	57	10,7%	38,8%
e) závěrečnou intervenci	68	12,8%	46,3%
f) domácí úkoly	66	12,4%	44,90%
g) práci s reflektujícím týmem	24	4,5%	16,3%
Čelkem	531	100,0%	361,2%

graf č.9:

Jaké konkrétní techniky systemického rozhovoru využíváte?



Z jednotlivých četností vyplývá, že kromě konstruktivních otázek, které používá naprostá většina respondentů a práce s reflektujícím týmem, který je naopak nejméně používanou technikou (z důvodu vysoké náročnosti časové, finanční i odborné), tu jsou dvě skupiny technik. První tvoří systemické komentáře (pozitivní konotace a přerámování), druhou tvoří externalizace, závěrečná intervence a domácí úkoly¹⁷. Relativně méně časté používání druhé skupiny technik interpretujeme tím, že jsou určeny pro pokročilé systemiky a v nejkratších kurzech (do 50 hodin) se zmiňují jen letmo, není na ně dost času.

¹⁷ K vícerozměrné faktorové analýze použití konkrétních technik systemického rozhovoru více v kap. 3.7

3.5 Přínos systemického přístupu pro kvalitu spolupráce

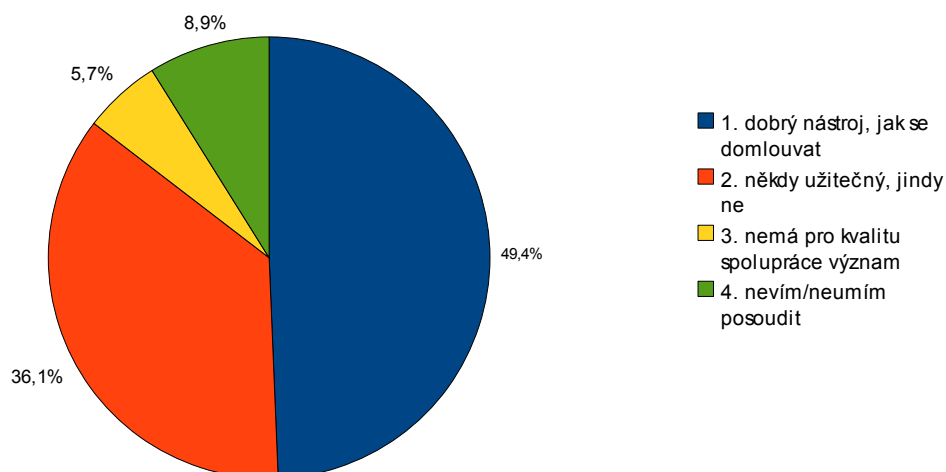
Potvrdilo se, že systemický přístup považují respondenti za významný faktor při spolupráci s jinak orientovanými kolegy:

tabulka č.8: „Pro spolupráci s jinak orientovanými sociálními pracovníky považují systemický přístup za:

Pro spolupráci s jinak orientovanými sociálními pracovníky považují systemický přístup za:	Absolutní četnost	%	Kumulativní %
1. dobrý nástroj, jak se domlouvat	78	49,4	49,4
2. někdy užitečný, jindy ne	57	36,1	85,4
3. nemá pro kvalitu spolupráce význam	9	5,7	91,1
4. nevím/neumím posoudit	14	8,9	100,0
Celkem	158	100,0	

graf č.10

Pro spolupráci s jinak orientovanými sociálními pracovníky považují systemický přístup za:



Celá polovina respondentů považuje systemický přístup za „dobrý nástroj, jak se domlouvat“, dalších 36% jej považuje „za někdy užitečný, jinde ne“. Pouhých 6% respondentů se domnívá, že „nemá pro kvalitu spolupráce význam“. Zbývajících 9% respondentů neumí tuto otázku posoudit.

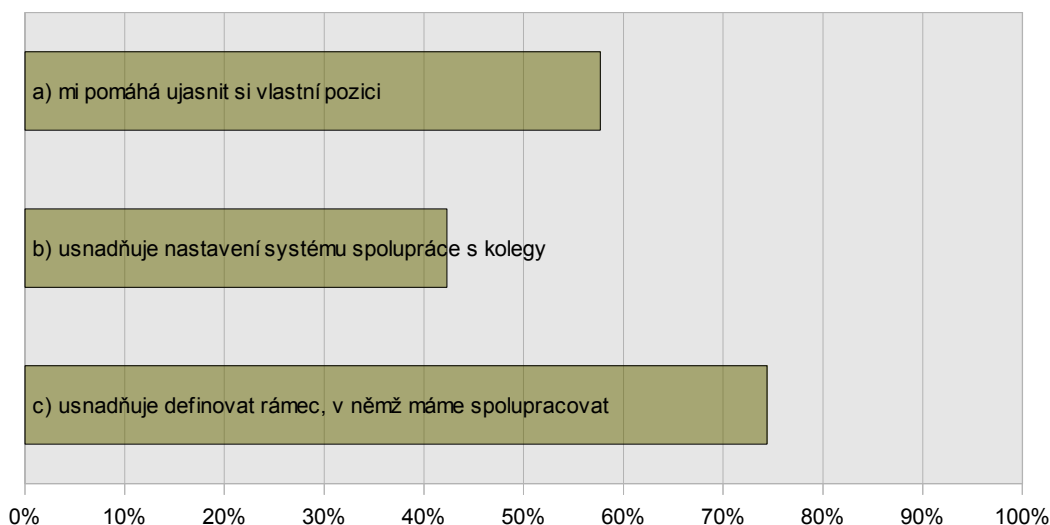
Nejčastěji „usnadňuje definovat rámec, v němž máme spolupracovat“ (43%), „pomáhá ujasnit si vlastní pozici“ (33%), pro 24% respondentů „usnadňuje nastavení systému spolupráce s kolegy“.

tabulka č.9: „Pokud považujete systemický přístup za dobrý nástroj, jak se domlouvat, je to zejména proto, že:

Pokud považujete systemický přístup za dobrý nástroj, jak se domlouvat, je to zejména proto, že:	Responses		Percent of Cases
	N	Percent	
mi pomáhá ujasnit si vlastní pozici	45	33,1%	57,7%
usnadňuje nastavení systému spolupráce s kolegy	33	24,3%	42,3%
usnadňuje definovat rámec, v němž máme spolupracovat	58	42,6%	74,4%
Celkem	136	100,0%	174,4%

graf č.11

Pokud považujete systemický přístup za dobrý nástroj, jak se domlouvat, je to zejména proto, že:



3.6 Přednosti a omezení využití systemického přístupu v sociální práci

Toto téma je pokryto třemi otevřenými otázkami, kde respondenti měli možnost vyjádřit se přesně a podrobně vlastními slovy. I když tyto volné otázky nebyly povinné, je potěšující, že je zodpověděla skoro polovina všech respondentů, což svědčí o tom, že toto téma je pro zúčastněné respondenty aktuální a mají k němu co říci. Individuální odpovědi jsou následně kategorizovány, přičemž nejvýstižnější odpovědi citujeme.

Na otázku „Je podle Vašeho mínění systemický přístup pro nějakou oblast sociální práce nevhodný/nevyužitelný?“ odpověděla téměř polovina respondentů (46%), ostatní buď vůbec nevyplnili nebo ji neumí posoudit (54%). **33 respondentů (21% z celkového počtu) uvedlo, že systemický přístup považují za vhodný pro všechny oblasti sociální práce.**

„Osobně vnímám systemiku především jako vnitřní postoj a pohled na svět, a jako takový je použitelný v každé oblasti“

„Dává lidem přemýšlet“

Pouze čtvrtina respondentů uvedla konkrétní oblasti sociální práce, kde systemický přístup nepovažují za vhodný: (zde jsou kategorizovány nejčtenější z nich)

- lidé s mentálním handicapem nebo poruchou komunikace (autismus)
- lidé neschopní spolupracovat, nesoběstační klienti (lidé s demencí, senioři) „*můj názor je, že senioři nemají rádi složitější otázky nebo otázky náročné na přemýšlení, na hledání řešení*“
- nemotivovaní klienti, mající povinnost zapojit se danou příkazem (lidé ve výkonu trestu, probační a mediační služba)
- lidé v akutní krizi („*pro práci s emocemi klienta, zdá se mi, že – syst. přístup - se orientuje spíše na praktické věci – jak udělat například tuto věc – než že dává možnost setrvat u něčeho, co ani já nemůžu jako pracovník uchopit*“, „...*tam, kde klient potřebuje přijetí, vyjádření účasti*“)
- malé děti (s autismem) („...*vhodná pro práci s dospělými*“)
- terapie závislostí („*režimová terapie*“, „*závislost ve fázi před debaklem*“)
- práce v terénu
- výkon veřejné správy („*tam, kde je hlavním nástrojem kontrola*“)
- hospicová péče („*když jsem začínala v domácí hospicové péči, říkala jsem si, že tady syst. přístup asi nevyužiji. Ale opak je pravdou, i zde má své místo*“)

Obecně neplatí pravidlo, že by respondenti byli kritičtí v oblasti svého působení, spíše naopak¹⁸.

Na otázku „**Co je pro vaši práci ze systemického přístupu nejpřínosnější?**“

odpovědělo 64% dotazovaných. Otevřené odpovědi jsou kategorizovány, v uvozovkách citujeme typické a zajímavé názory. Většina odpovědí zahrnuje více pozitivních efektů, přínosů.

→ **způsob myšlení**

„*myšlení osvobozené od přesvědčení o objektivní pravdě ve smyslu „tak to je“, „tak to bylo*“

„*vidět věci v jiném úhlu*“,

„*zájem o klienta, nabízení spolupráce, zvědavost*“,

„*To, že otevírá prostory pro řešení a usnadňuje komunikaci mezi vnějším a vnitřním světem člověka.*“

¹⁸ Bohužel četnosti v těchto kategoriích jsou tak malé, že tuto hypotézu nemůžeme statisticky testovat. Stejně tak zůstane zajímavou otázkou do příštího výzkumu, zda ti, kteří absolvovali nejkratší kurzy jsou více kritičtí k využití systemiky ve „své“ oblasti sociální práce.

„základní filosofická východiska, odbřemenění od expertského postoje vůči klientům i sobě, elegantní způsob práce bez zahlcení daty a diagnostikou, přístupy orientované na zdroje a řešení“

➔ **reflektování vlastní pozice, kontextu i pozice klienta**

„neřeším věci, které mi nenáleží“,

„....ihned mě napadá osvobození od povinnosti vždy všechno vědět“,

„Nechávat zodpovědnost za život a problémy klienta klientovi a ponechat si jen zodpovědnost za sebe a za svou práci. Tento postoj mi dovoluje při práci svobodně dýchat -cítit se příjemně, mít dostatečně otevřený obzor pro další možnosti a nezbláznit se z toho“

„pohled na klienta či jeho kauzu z více aspektů, kdy je třeba zhodnotit situaci a řešení ve více rovinách“,

„- umožňuje dobře reflektovat otázky: kdo jsem (v profesionální pozici), pro koho pracuju, kdo je můj klient, jak se stalo, že jsme se spolu sešli, co máme dělat, kdo co potřebuje - tj. definovat rámec, vyjasňovat vzájemná očekávání a možnosti, hrát fair hru - poskytuje praktické nástroje připojení a spolupráce s klientem“,

„Vnímání kontextů, schopnost otevřeného přístupu k jinakosti, možnost zbavit se předsudků“

➔ **respekt ke klientovi (nedirektivnost, neexpertnost, zkompetentňování)**

„klient si na řešení situace přichází sám, nevnucuji mu vlastní postoje a názory“

„hledání a posilování vnitřních zdrojů jedince k zvládnutí jeho situace“

„přijetí vlastní odpovědnosti za situaci a hlavně to, že je v silách osoby se podílet na jejím vyřešení“

„Pamatuji na svobodu klienta a svou svobodu. Pamatuji na hranice naší práce, na klientovi kompetence řídit svůj život, dokáží reflektovat svou vlastní činnost, emoce, kompetence, myslet na potřebu supervize.“

„Pohled na svět, vnitřní postoj, to že každý máme vlastní vnímání reality - umožňuje rozšiřovat možnosti a dává lidem svobodu volby, jak se svým životem naloží, také je velmi respektující a vníma druhého opravdu jako partnera, rovná pozice je pro spolupráci velmi cenná“

➔ **využití konkrétních způsobů práce (model pomoci a kontroly, práce na zakázce, reflektování, práce s příběhem klienta)**

➔ **využití konkrétních technik systemického rozhovoru (způsob kladení otázek, konstruktivní otázky, pozitivní konotace, externalizace, přerámování, práce s metaforami),**

V závěrečné otázce: „Pokud byste se chtěl/a vyjádřit ještě k nějakému aspektu vztahu sociální práce a systemiky nebo se podělit osvoje zkušenosti s uplatňováním systemického přístupu v praxi, zde máte prostor:“ se respondenti převážně věnovali:

➔ **dalším aspektům a hodnocením systemického přístupu**

systemický versus individuální přístup: „systemika je pro moji práci s lidmi dobrý sluha, ale zlý pán“, „důležitější, než jakýkoliv přístup je osobnost terapeuta aneb i přístup musí být individuální“

výhody dlouhodobé spolupráce: „je to skvělý...přístup k naslouchání a spolupráci s klienty, kteří chtějí změny a chtějí na sobě pracovat. Motivovat klienta a potom s ním spolupracovat na jeho pokroku, je tou nejlepší odměnou.“

nebezpečí povrchního, technicistního používání jednotlivých technik: „systemika je často zužována na užívání technik x užívání základních systemických paradigmat, které jsou pro užitečnou spolupráci zásadní.“

systemika prohlubuje a pojmenovává věci, které se v praxi dávno používají: „myslím si, že spousta sociálních pracovníků tento způsob sociální práce - systemiky již používá také mnoho let, jen s tím, že se to nyní pojmenovává a zdokonalují se další možnosti využití v konkrétních případech této problematiky“

➔ otázka vzdělávání

ideální kombinace: systemický a sebezkušenostní výcvik,

uvažovat o tom, že by bylo dobré absolvovat povinně v rámci profesní přípravy pro sociální pracovníky na VŠ jeden 300 hodinový terapeutický výcvik (libovolného směru)

nedostatečná nabídka krátkodobých kurzů (30hodin) pro terénní pracovníky a pečovatelky

➔ hranice mezi sociální prací a psychoterapií

„Z dosavadních zkušeností vnímám jako podstatnou otázku hranic soc. práce a psychoterapie, které se v mnohých chvílích prolínají a na soc. pracovníky je kladen vysoký nárok na schopnosti použití i terapeutických technik. Možnou odpovědí je "socioterapie" a její zakotvení do způsobů práce v soc. i zdrav. oblasti. Systemika může soc. pracovníkům poskytnout dostatečnou a nutnou schopnost práce s klientem, který je leckdy náročnější než práce s klientem v rámci psychoterapie, kam klient přichází již se zakázkou, motivací atd. Sociální práce může klienta připravit pro případnou psychoterapii.“

„sociální pracovník by neměl být psychologem druhé kategorie“

➔ systemické spolupráci

„někdy je pro mne těžké být v systemickém přístupu sám“

„Systemika mi ukázala jak se dívat jinak a já se snažím předat to svým kolegům. Vzala jsem svoji kolegyni na úvodní seminář o socioterapii, byla nadšená..“

3.7 Zjištěné souvislosti

Základní hypotézou byl předpoklad, že **délka absolvovaného kurzu/výcviku, bude významně ovlivňovat míru využití jednotlivých konkrétních metod a technik.**¹⁹

Tato souvislost se projevila pouze v případě využití externalizace, kde je rozdíl statisticky významný. Můžeme tedy říci, že **využití techniky externalizace je přímo úměrné délce absolvovaného výcviku:** existuje relativně více odborníků s dlouhodobým výcvikem využívající externalizaci, než odborníků, kteří využívají externalizaci a absolvovali krátkodobý kurz.²⁰

19 Délka výcviku byla pro analytické účely rozdělena na čtyři skupiny (do 50ti hodin, 51-150 hodin, 151-400 hodin, 400 hodin a více).

20 Test chí-kvadrát, na hladině významnosti alfa=0,05, Kontingenční koeficient C=0,34, Pearson.R=0,35,

V případě dalších technik nebyla korelace s délkou absolvovaného výcviku statisticky významná, i když v případě **závěrečné intervence a domácích úkolů lze vysledovat** ve znaménkovém testu **rozdíl v kategorii nejkratších kurzů do 50 hodin**²¹. Nejedná se tedy o lineární souvislost.

V případě sociodemografických charakteristik (věk, pohlaví, sídlo pracoviště) se nezjistila žádná signifikantní souvislost s mírou využívání systemického přístupu a konkrétních technik.

Ke zkoumání hypotéz o rozdílné míře využívání systemického přístupu ze strany státních úředníků a pracovníků neziskových organizací, případně rozdílu mezi sociálními pracovníky uplatňujícím kontrolu a sociálními pracovníky poskytujícími pomoc, by bylo třeba vytvořit další proměnné, které by toto kontinuum dostatečně a jednoznačně pokrývalo. Odpovědi na námi vytvořenou otevřenou otázku: „Oblast sociální práce, kde působíte:“ nemohly být použity jako analytický nástroj.²²

tabulka č.10

délka výcviku kategorie * Jaké konkrétní techniky systemického rozhovoru využíváte? - externalizaci

Kontingenční tabulka

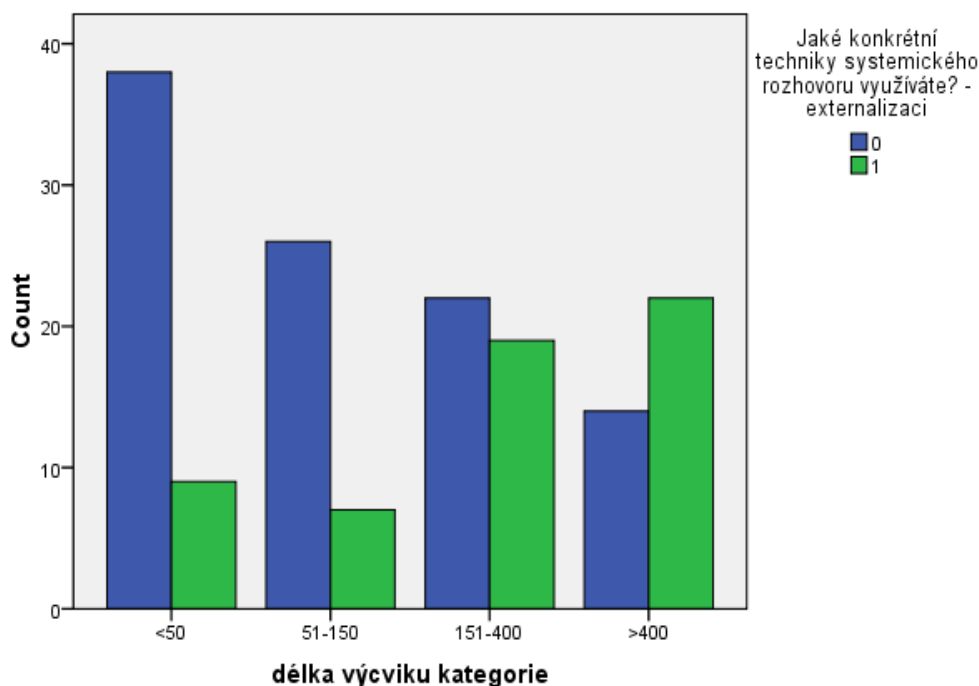
			Jaké konkrétní techniky systemického rozhovoru využíváte? - externalizaci		Celkem
			0 - ne	1 - ano	
délka výcviku kategorie	<50	Absolutní počet	38	9	47
		Adjustovaná rezidua ²³	2,9	-2,9	
	51-150	Absolutní počet	26	7	33
		Adjustovaná rezidua	2,0	-2,0	
	151-400	Absolutní počet	22	19	41
		Adjustovaná rezidua	-1,6	1,6	
	>400	Absolutní počet	14	22	36
		Adjustovaná rezidua	-3,5	3,5	
Celkem		Absolutní počet	100	57	157

21 To tedy znamená, že v kategorii respondentů, kteří absolvovali nejkratší kurzy do 50 hodin je relativně více těch, kteří nepoužívají závěrečnou intervenci a domácí úkoly.

22 Odpovědi na otevřenou otázku se nepodařilo zpětně kategorizovat takovým způsobem, aby se navzájem vylučovaly.

23 Adjustovaná rezidua ukazují, nakolik výrazný je rozdíl mezi očekávanými a měřenými četnostmi.

graf č.12: délka výcviku kategorie * Jaké konkrétní techniky systemického rozhovoru využíváte? - externalizaci



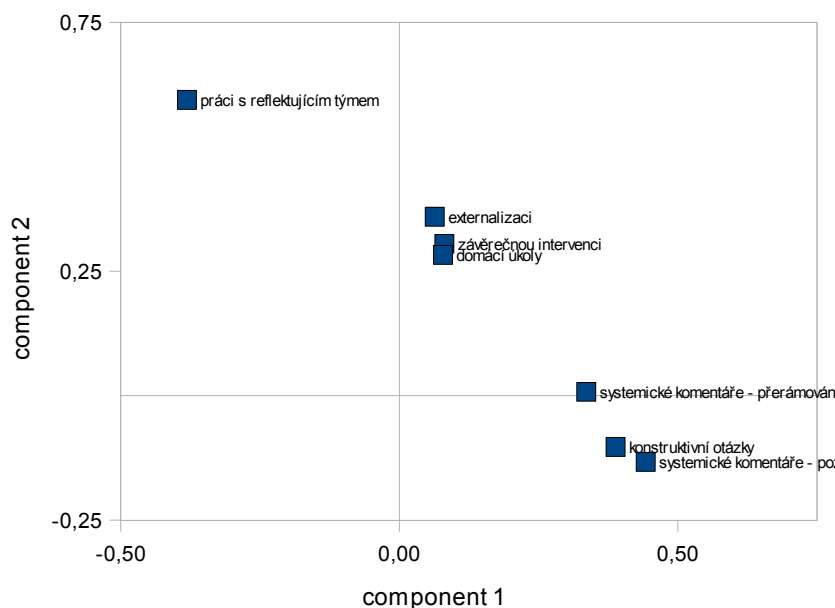
Na baterii otázek: „**Jaké konkrétní techniky systemického rozhovoru využíváte?**“ byla použita faktorová analýza²⁴. Dva nejdůležitější vygenerované faktory vysvětlují přes 50% celkové variance. Faktor č.1 sytí především proměnné: pozitivní konotace, konstruktivní otázky a přerámování, faktor č.2 sytí především proměnné: práce s reflektujícím týmem, externalizace, závěrečná intervence a domácí úkoly. To znamená, že existuje relativně více těch, kteří používají pozitivní konotaci i přerámování a konstruktivní otázky a relativně více těch, kteří používají externalizaci, závěrečnou intervenci, domácí úkoly i práci s reflektujícím týmem. **Faktor č.1 bychom mohli nazvat faktorem „jednoduchosti použití“, faktor č.2 faktorem „náročnosti, pro pokročilé systemiky“.** Tabulka č.11 ukazuje, nakolik jednotlivé položky sytí jednotlivé faktory:

Tabulka č.11

Component Score Coefficient Matrix		
Jaké konkrétní techniky systemického rozhovoru využíváte?	Component	
	1	2
konstruktivní otázky	,388	-,103
systemické komentáře - pozitivní konotaci	,442	-,133
systemické komentáře - přerámování	,336	,008
externalizaci	,064	,359
závěrečnou intervenci	,081	,305
domácí úkoly	,078	,283
práci s reflektujícím týmem	-,381	,594

24 Vícerozměrná analýza dat, která umožňuje najít několik skrytých faktorů, které vysvětlují varianci vzájemných korelací mezi proměnnými.

graf č.13



4 ZÁVĚR

Naprostá většina sociálních pracovníků (95%), kteří absolvují systemické kurzy a výcviky, využívá tyto poznatky v praxi. Můžeme říci, že systemický přístup se rozšířil a je používán v širokém spektru oblastí sociální práce. Také z hlediska sociodemografických charakteristik tvoří sociální pracovníci využívající systemický přístup velmi různorodou skupinu osob.

Důležitým poznatkem je také zjištění, že u této specificky definované cílové skupiny nemají tyto charakteristiky statisticky významný vliv na jejich postoje a způsob využívání systemiky.

Nejdůležitějším faktorem se jeví délka absolvovaného kurzu/výcviku, který koreluje s mírou použití jednotlivých technik systemického rozhovoru. Statisticky signifikantní se tato souvislost projevila zvláště u míry použití externalizace, u domácích úkolů a závěrečné intervence je rozdíl patrný zejména u kategorie nejkratších kurzů do 50ti hodin. Souvislost s ostatními technikami systemického rozhovoru (konstruktivní otázky, systemické komentáře – pozitivní konotace a přerámování, práce s reflektujícím týmem) se korelace s délkou absolvovaného kurzu nepotvrdila.

Nejčastěji využívaným je způsob vedení rozhovoru, a to zejména konstruktivní otázky. Podle četností následují: přerámování, pozitivní konotace, závěrečná intervence, domácí úkoly, externalizace a práce s reflektujícím týmem.

Polovina všech dotázaných považuje systemický přístup jako dobrý nástroj, jak se domlouvat s jinak orientovanými kolegy, dalších 35% respondentů jej považuje za užitečný pro spolupráci alespoň částečně.

Jako nejdůležitější přínos vidí respondenti: ve způsobu myšlení, reflektování vlastní pozice, v respektu ke klientovi, ve využití konkrétních modelů práce a technik rozhovoru.

Jako nejčastější omezení využití systemického přístupu uvádí dotázaní specifické skupiny klientů: lidé s poruchou komunikace, s mentálním handicapem, lidé s demencí, neschopní spolupracovat, nemotivovaní klienti, malé děti, lidé s autismem nebo specifickou oblast sociální práce: krizová intervence, terapie závislostí, práce v terénu, výkon veřejné správy.

K potvrzení nebo vyvrácení dalších hypotéz (předpoklad, že systemický přístup je více uplatňován v oblasti pomoci, nikoliv kontroly a více v neziskovém než státním sektoru) by bylo potřeba sestavit více přesnějších identifikátorů (otázek) , případně více nasytit vzorek respondentů, abychom mohli provést hlubší analýzy.

Metodologickou alternativu vidíme v použití kvalitativního dotazování pomocí osobních, hloubkových rozhovorů, kde bychom mohli podrobněji zkoumat nastíněné okruhy témat.

Ještě jednou děkujeme všem, kteří se zúčastnili dotazování.

Veškeré dotazy a připomínky prosím pošlete autorkám projektu: Lence Mašindové (lenkamasindova@volny.cz) nebo Lence Šimkové (simkova@g-i.cz)

5 SEZNAM PŘÍLOH

příloha č.1: průvodní dopisy k dotazníku

příloha č.2: papírová podoba dotazníku

příloha č.1: průvodní dopisy k dotazníku

Kolegové z databáze G&I:

Milá kolegyně, milý kolego,
před kratším či delším časem jste absolvoval/a některý ze systemicky orientovaných vzdělávacích programů, které nabízíme.

Vím, že mezi Vámi je také celá řada Vás, kdo jste někdy v minulosti pracovali a nebo stále pracujete jako kvalifikovaní sociální pracovníci (tj. splňujete kritéria daná zákonem 108/2006 Sb. o sociálních službách) . Právě na Vás se obracím s žádostí o spolupráci a laskavé vyplnění dotazníku, který můžete anonymně on-line během několika minut vyplnit zde:

Dotazníkem bych ráda zjistila, co vlastně sociálním pracovníkům systemický přístup přináší a výsledky bych pak chtěla prezentovat na sympoziu Systemická sociální práce, které pořádáme letos na podzim.

Bez pomoci Vás, kteří znáte systemický přístup a zároveň vykonáváte (nebo jste v minulosti vykonávali) kvalifikovanou sociální práci, se však neobejdu.

Pokud se někde ve Vašem okolí vyskytuje někdo, kdo splňuje tato kritéria, prosím přepošlete mu tuto mou žádost.

Velmi děkuji za spolupráci, výsledky šetření budou po sympoziu k dispozici na našem webu a nebo Vám je mohou v případě zájmu zaslat.

S pozdravem a díky,

L.Š.

Kolegové z mých kurzů US, EFR, Pp:

Milá kolegyně, milý kolego,
před kratším či delším časem jste absolvoval/a některý ze systemicky orientovaných kurzů, které lektoruji – mohlo jít o Užitek spolupráce, Efektivní rozhovor nebo Poradenskou práci.

Vím, že mnozí z Vás někdy v minulosti pracovali a nebo i v současné době pracují jako kvalifikovaní sociální pracovníci (tj. nyní splňujete kritéria pro výkon profese daná zákonem 108/2006 Sb. o sociálních službách) . Právě na Vás se obracím s žádostí o spolupráci a laskavé vyplnění dotazníku, který můžete anonymně on-line během několika minut vyplnit zde:

Dotazníkem bych ráda zjistila, co vlastně sociálním pracovníkům systemický přístup přináší a výsledky bych pak chtěla prezentovat na sympoziu Systemická sociální práce, které pořádáme letos na podzim.

Bez pomoci Vás, kteří znáte systemický přístup a zároveň vykonáváte (nebo jste v minulosti vykonávali) kvalifikovanou sociální práci, se však neobejdu.

Pokud se někde ve Vašem okolí vyskytuje někdo, kdo splňuje tato kritéria, prosím přepošlete mu tuto mou žádost.

Velmi děkuji za spolupráci, výsledky šetření budou po sympoziu k dispozici na našem webu a nebo Vám je mohou v případě zájmu zaslat.

S pozdravem a díky,

L.Š.

Kolegové přihlášení na sympozium:

Vážená paní kolegyně, vážený pane kolego,
dovoluji si obrátit se na Vás, protože jste se přihlásil/a na sympozium Systemická sociální práce, které pořádáme letos na podzim. Předpokládám, že je velmi pravděpodobné, že i Vy působíte a nebo jste v minulosti působil/a v oblasti sociální práce jako kvalifikovaní odborníci (tj., pokud v současnosti působíte jako sociální pracovníci, splňujete kritéria daná zákonem 108/2006 Sb. o sociálních službách). Rovněž tak si myslím, že pro mnohé z Vás, přihlášených, není systemický přístup neznámý a že jste možná prošli různými typy vzdělávacích programů.

Právě na Vás, u nichž se spojuje obé – výkon sociální práce a zároveň i nějaká obeznámenost se systemickým přístupem, se obracím s žádostí o spolupráci a laskavé vyplnění dotazníku, který můžete anonymně on-line během několika minut vyplnit zde:

Dotazníkem bych ráda zjistila, co vlastně sociálním pracovníkům systemický přístup přináší a výsledky bych pak chtěla prezentovat právě na sympoziu Systemická sociální práce.

Bez pomoci Vás, kteří znáte systemický přístup a zároveň vykonáváte (nebo jste v minulosti vykonávali) kvalifikovanou sociální práci, se však neobejdu.

Pokud se někde ve Vašem okolí vyskytuje někdo, kdo splňuje tato kritéria, prosím přepošlete mu tuto mou žádost.

Velmi děkuji za spolupráci, výsledky šetření budou po sympoziu k dispozici na našem webu a nebo Vám je pak mohou v případě zájmu zaslat.

S pozdravem a díky,

L.Š.

Kolegové z databází jiných organizací:

Vážená paní kolegyně, vážený pane kolego,

Dovoluji si na Vás obrátit se prostřednictvím ISZ-MC, kde právě absolvujete a nebo jste již absolvovali nějaký typ vzdělávání v systemickém přístupu.

Je velmi pravděpodobné, že mezi Vámi je celá řada těch, kdo někdy v minulosti pracovali a nebo stále pracují jako kvalifikovaní sociální pracovníci (tj. splňují kritéria daná zákonem 108/2006 Sb. o sociálních službách). Právě na ty z Vás se obracím s žádostí o spolupráci a laskavé vyplnění dotazníku, který můžete anonymně on-line během několika minut vyplnit zde:

Dotazníkem bych ráda zjistila, co vlastně sociálním pracovníkům systemický přístup přináší a výsledky bych pak chtěla prezentovat na sympoziu Systemická sociální práce, které pořádáme letos na podzim.

Bez pomoci Vás, kteří znáte systemický přístup a zároveň vykonáváte (nebo jste v minulosti vykonávali) kvalifikovanou sociální práci, se však neobejdu.

Pokud se někde ve Vašem okolí vyskytuje někdo, kdo splňuje tato kritéria, prosím přepošlete mu tuto mou žádost.

Velmi děkuji za spolupráci, výsledky šetření budou po sympoziu k dispozici na našem webu a nebo Vám je mohou v případě zájmu zaslat.

S pozdravem a díky,

L.Š.

Rodina.cz

Systemicky orientovaná/ý sociální pracovník/pracovnice – najde se zde??

Dobrý den,

možná se systemicky orientovaní soc. pracovníci a pracovnice nacházejí přímo zde mezi návštěvníky


Rodiny, popř. ve svém okolí znáte někoho, kdo jednak pracuje jako kvalifikovaný soc. prac. (tj. nyní splňuje kritéria pro výkon profese daná zákonem 108/2006 Sb. o sociálních službách), zároveň ale také prošel nějakým typem kurzu/výcviku v systemickém přístupu. Protože připravujeme symposium Systemická sociální práce a vymyslela jsem si, že součástí by měl být také příspěvek, kde budu prezentovat výsledky šetření mezi soc. pracovníky - systemiky, k čemu je jim systemický přístup v jejich každodenní praxi dobrý, tak hledám všechny cesty, jak získat co nejvíce odpovědí. Dotazník zabere jen pár minut a je ho možné on-line vyplnit zde:


Výsledky budou volně k dispozici na webu G&I poté, co proběhne již zmíněné symposium, ale mohu je na vyžádání zájemcům zaslat i mailem.

Předem díky!

Lenka Šimková

příloha č.2: papírová podoba dotazníku

Číslo respondenta: _____ (prosíme nevyplňujte)		 konzultace a vzdělávání	
„SOCIALNÍ PRÁCE A SYSTEMIKA“			
<p>Vážená paní, Vážený pane, oslovujeme Vás jménem konzultační a vzdělávací skupiny G&I, která se dlouhodobě zabývá systemickým vzděláváním lidí v pomáhajících profesích. Cílem našeho dotazování je zjistit, nakolik lidé, kteří prošli systemickým školením, tohoto přístupu využívají ve své odborné praxi a zmapovat potenciál systemického přístupu v oblasti sociální práce. Tento dotazník je tedy určen <u>pouze kvalifikovaným sociálním pracovním/ pracovníkům (podle zákona č.108/2006 Sb. o sociálních službách), kteří prošli systemickým vzděláváním (ať už dlouhodobým výcvikem nebo kratším kurzem). Zároveň Vás prosíme o spolupráci při kontaktování dalších kolegů, o kterých víte, že prošli systemickým vzděláváním.</u> Chtěli bychom Vás ujistit, že dotazník je anonymní a získané údaje budou využity pouze pro odborné účely. Předem děkujeme za vyplnění dotazníku. Zakroužkujte, prosím, svoje odpovědi:</p>			
<p>1. Co bylo pro vás nejdůležitějším impulsem, abyste se o systemický přístup začali zajímat?</p> <ol style="list-style-type: none">1. studium ve škole2. účast na systemickém semináři/kurzu3. četba odborné literatury4. kolegové-systemici5. jiné (vypište) _____ _____ _____ _____		<p>5. Jaké konkrétní techniky systemického rozhovoru využíváte? (můžete zakroužkovat více možností)</p> <ol style="list-style-type: none">a) konstruktivní otázkyb) systemické komentáře - pozitivní konotacic) systemické komentáře - přerámováníd) externalizacie) závěrečnou intervencif) domácí úkolyg) práci s reflektujícím týmem	
<p>2. Kolik hodin celkem obsahoval/y kurz/y a nebo výcvik/y, vycházející ze systemického přístupu, které jste absolvoval/a? (napište počet hodin): _____</p>		<p>6. Pro spolupráci s jinak orientovanými sociálními pracovníky považují systemický přístup za:</p> <ol style="list-style-type: none">1. dobrý nástroj, jak se domlouvat2. někdy užitečný, jindy ne3. nemá pro kvalitu spolupráce význam4. nevím/neumím posoudit	
<p>3. Teoretické pozadí systemického přístupu považujete pro oblast sociální práce za:</p> <ol style="list-style-type: none">1. plně vyhovující teoretický koncept2. jako teoretický zdroj ho využívám jen částečně, něco se hodí, něco ale podle mého neodpovídá praktickému využití3. nezdá se mi jako teoretický zdroj využitelné4. nevím/neumím posoudit		<p>7. Pokud považujete systemický přístup za dobrý nástroj, jak se domlouvat, je to zejména proto, že: (pouze pro ty, kteří odpověděli kladně v předchozí otázce, můžete zakroužkovat více odpovědí)</p> <ol style="list-style-type: none">a) mi pomáhá ujasnit si vlastní pozicib) usnadňuje nastavení systému spolupráce s kolegyc) usnadňuje definovat rámec, v němž máme spolupracovatd) jiný důvod _____ _____ _____	
<p>4. Ze systemického přístupu v praxi využívám (můžete zakroužkovat více odpovědí):</p> <ol style="list-style-type: none">a) systemický přístup v praxi vůbec nevyžívámb) vyžívám způsob vedení rozhovoru (např. konstruktivní otázky, systemické komentáře apod.)c) využívám způsob uvažování nad tím, co dělám a jaké to má důsledky pro práci s klientem (např. koncept pomoci a kontroly)d) využívám reflektováníe) vše, systemický přístup mi plně vyhovuje, z ostatních přístupů si vybírám to, co se mi hodí a včleňuji to do systemického myšlení			

Číslo respondenta: _____ (prosíme nevyplňujte)	 G&I konzultace a vzdělávání
8. Je podle Vašeho mínění systemický přístup pro nějakou oblast sociální práce nevhodný / nevyužitelný? (napište, prosím, vlastními slovy, proč):	16. Sídlo Vašeho pracoviště: 1. Praha 2. Brno 3. nad 100 tisíc obyvatel 4. 50-100 tisíc obyvatel 5. 10-50 tisíc obyvatel 6. méně než 10 tisíc obyvatel
_____ _____ _____ _____ _____	17. Pokud byste se chtěl/a vyjádřit ještě k nějakému aspektu vztahu sociální práce a systemiky nebo se podělit o svoje zkušenosti s uplatňováním systemického přístupu v praxi, zde máte prostor:
9. Co je pro vaši práci ze systemického přístupu nejpřínosnější? (napište, prosím, vlastními slovy):	_____ _____ _____ _____ _____ _____ _____ _____ _____ _____ _____
_____ _____ _____ _____ _____	
10. Jak dlouho systemický přístup ve své práci využíváte nebo jste využíval/a? (napište počet let): _____	
11. Oblast sociální práce, kde působíte: _____ _____	
12. Jaký je Váš věk? (napište počet let) _____	
13. Pohlaví: 1. Muž 2. Žena	
14. Jak velký je odborný tým, jehož jste součástí? (napište počet osob) _____	
15. Kolik osob z vašeho odborného týmu využívá systemický přístup? (napište počet osob) _____	
	Děkujeme za vyplnění dotazníku. Pokud máte zájem o zaslání závěrečné zprávy z výzkumu, prosím, napište svoji emailovou adresu: _____ _____